

Overlegstructuur waterwerk

(vastgesteld door landelijk bestuur per 18-04-2018)



Inleiding

In het verleden werd het waterwerk aangestuurd vanuit de landelijke admiraliteit. Zij had een 'dagelijks bestuur', verschillende werkgroepen en commissies en het overleg met de achterban gebeurde middels de kleine vlootraad. In deze kleine vlootraad werden ook beslissingen genomen die het waterwerk aangingen. Er leek een tweedeling te zijn tussen het land- en het waterwerk.

Bij de invoering van de regiostructuur was de wens om Land- en Waterwerk meer te integreren en te laten samenwerken. We zijn immers één vereniging. De landelijke admiraliteit is in die tijd komen te vervallen en er is gezocht naar een nieuwe organisatievorm waarbij de waterwerk specifieke belangen gewaarborgd zouden worden. De landelijke raad zou voor de gehele vereniging het hoogste orgaan moeten zijn waar besluiten over de vereniging worden genomen. Omdat het waterwerk nog onvoldoende in de regiostructuur was ingeburgerd, is besloten om een drietal extra leden voor het waterwerk in de Landelijke Raad op te nemen. De diverse teams en werkgroepen van het waterwerk hebben de afgelopen jaren veelal zelfstandig gefunctioneerd, maar afstemming tussen teams en met de achterban lukt niet altijd even goed.

De plek van werkgroepen en commissies binnen de landelijke organisatie

Een aantal werkgroepen en commissies heeft inmiddels een plek gevonden in de organisatie. Zo is het CWO, de Zeilschool van Scouting Nederland en de Examenbank met oefenvragen voor de theorie-examens bij Scouting Academy ondergebracht. Het spelteam Waterscouts valt onder het team Spel en een aantal (veelal technische) commissies zijn ingebed in het kennisnetwerk. Administratief in Scouts Online zijn deze nog niet verhangen.

De inbedding van teams in de vaste landelijke teams, vraagt een herijking van de overleg structuur op landelijk niveau tussen de waterwerkteams (omdat veel thema's met elkaar te maken hebben) en een herijking van de wijze waarop de landelijke ondersteuningsstructuur specifiek contacten onderhoudt met waterscoutinggroepen en regionale admiraliteiten.

Stappen

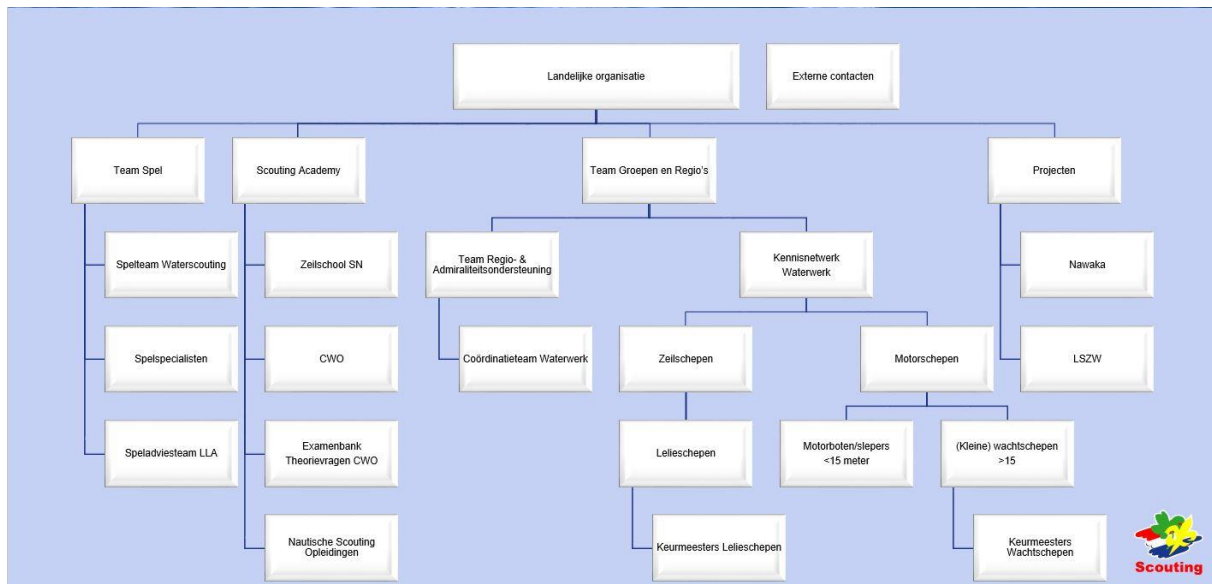
Het afgelopen jaar is tijdens verschillende bijeenkomsten gesproken over de samenwerkings- en ondersteuningsstructuur. Op 8 mei 2017 is een brede afvaardiging van het waterwerk bijeenkomen, er is een werkgroep gevormd en tijdens het overleg met de regionale admiralen in het najaar is terugkoppeling gegeven. Met de verschillende teams is zowel de plek in de organisatie, de ondersteuning van groepen en de wijze van overleg met RA's en groepen besproken. Op het voorzittersoverleg in maart 2018 is het definitieve voorstel gepresenteerd aan de regionale admiralen.

De vertegenwoordiging van het waterwerk in de landelijke raad

De kleine vlootraad was de plek waar leden voor de landelijke raad namens het waterwerk gekozen werden. Dit overleg had de status van landelijk overleg waterwerk (art 75.2) zoals beschreven in het huishoudelijk reglement. In de nieuwe structuur krijgt het voorzittersoverleg van de regionale admiralen de status van landelijk overleg waterwerk zodat hier de landelijke raadsleden namens het waterwerk gekozen kunnen worden.

Organisatiestructuur

In onderstaand figuur zijn alle facetten van het waterwerk in kaart gebracht. Met onderstaande structuur zijn de diverse specialismen en is de deskundigheid geborgd in de landelijke organisatie.



Spel

Onder het team Spel hangt het Spelteam Waterscouting. Dit team houdt zich onder andere bezig met het ontwikkelen van specifieke wateractiviteiten, het spel op en rond het water en de insignes voor het waterwerk. Onder team Spel vallen ook de spelspecialisten voor het waterwerk en het speladviesteam LLA. De spelspecialisten beantwoorden vragen uit de vereniging en het speladviesteam geeft spelinhoudelijk advies en bijdrage aan kwaliteitsborging programma van landelijke ledenactiviteiten zoals Nawaka.

Scouting Academy

Onder Scouting Academy valt de deskundigheidsbevordering van vrijwilligers. Specifiek voor het waterwerk vallen hier de opleidingen en trainingen onder ten behoeve van de veiligheid op het water en veilig varen.

Een groot aantal opleidingen zijn extern gecertificeerd via het CWO (Commissie Watersport Opleidingen). Het gaat hierbij om de opleiding Roeien, Zeilen, Buitenboord en Binnenboordmotor. Scouting Nederland is aangesloten bij het Watersportverbond, welke mede-eigenaar is van Stichting CWO. In overleg met de NTC's van de admiraliteiten is afgesproken dat in 2018 en 2019 de organisatie zich richt op het verder inbedden van het CWO. Na dit traject wordt een formeel besluit genomen of de diplomalijn met de bijbehorende eisen van het CWO verplicht worden binnen Scouting. Scouting Academy is ten aanzien van opleidingen de eerste contactpersoon naar CWO en het Watersportverbond.

Naast het CWO zijn er nog overige Nautische Scouting Opleidingen. Het gaat hierbij onder andere om Veilig Slepen, Motordrijver of Veilig Varen met een (klein) Wachtschip.

Ook de Zeilschool van Scouting Nederland valt onder de Scouting Academy. Zij verzorgen in de zomerweken trainingen voor kinderen en ouderen om (beter) te leren zeilen. Daarnaast verzorgen zij voor de eigen zeilschoolorganisatie alsmede voor anderen de kadertraining om zeilinstructeur te worden.

Tenslotte zorgt de werkgroep Examenbank theorievragen CWO voor oefenvragen voor kandidaten voor de theorie-examens voor roeien, zeilen en buitenboordmotor en examenvragen voor Admiraliteiten voor het examineren van de theoretische kennis voor de genoemde disciplines.

Team Groepen en Regio's

Onder Team Groepen en Regio's valt Team Regio- en Admiraliteitsondersteuning. Dit team onderhoudt de contacten met Regio's en Regionale Admiraliteiten en organiseert het Voorzittersoverleg voor Regio's en Admiraliteiten. Dit team moet gaan bestaan uit de Regio- en Admiraliteitsconsulent en twee (vrijwillig) coördinatoren waterwerk

Verder valt onder het Team Groepen en Regio's het Kennisnetwerk. Hier zijn de technische commissies rond het waterwerk geplaatst. Het gaat om de teams lelieschepen, motorschepen en (kleine) wachtschepen. Zij adviseren groepen en admiraliteiten (net als andere teams binnen het kennisnetwerk), onderhouden externe contacten als het gaat om technische randvoorwaarden (keuringseisen schepen, milieu etc.) en voeren concrete taken uit zoals het uitgeven van zeilnummers en het keuren wachtschepen en vletten.

Landelijke ledenactiviteiten

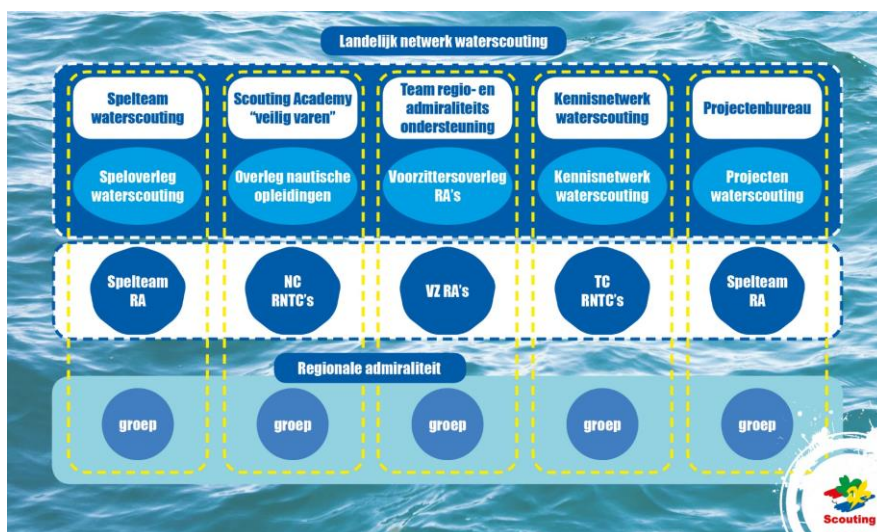
Onder het projectenbureau hangen de landelijke ledenactiviteiten die op en rond het water uitgevoerd worden zoals het Nawaka en de Landelijke Scouting Zeil Wedstrijden (LSZW).

Externe contacten

Scouting Nederland onderhoudt relaties met diverse spelers op het nautische gebied. Deze contacten zijn zoveel mogelijk belegd bij het team dat inhoudelijk betrokken is. Daar waar meerdere teams betrokken zijn of waar niet een heldere eigenaar te benoemen is, wordt het contact onderhouden door de coördinatoren waterwerk en/of de directeur. Voorbeelden van relaties zijn: watersportverbond, CWO, platform waterrecreatie, HISWA, SAIL, andere watersportorganisaties zoals kanobond, roeibond, onderwatersportbond, reddingsbrigade, overheden, Federatie Oud Nederlandse Vaartuigen, Zeekadetten, Buitenlandse Scoutingorganisaties, keuringsinstituten, leveranciers.

Overlegstructuur

Veel onderwerpen binnen het water zijn niet de verantwoordelijkheid van één team, maar hebben betrekking op meerdere teams. Leden van teams zullen op allerlei manieren op landelijk niveau samenwerking en afstemming zoeken en afstemmen met regionale admiraliteiten en groepen. De vaste overlegstructuren zijn hieronder weergegeven.



Regionale admiraliteiten

De waterwerk groepen zijn verenigd in regionale admiraliteiten. Deze hebben veelal een Regionale Nautisch Technische Commissie (NTC). Deze is te splitsen in een Nautische tak en een technische tak. De nautische commissie houdt zich vooral bezig met de nautische opleidingen binnen het CWO. Zij zijn verantwoordelijk voor de kwaliteit van het lesgeven. De RA kiest ervoor om de kwaliteit middels examens te checken. De technische commissies geven technisch advies over de schepen binnen de admiraliteit. Zij verzorgen de periodieke botenkeuringen. Naast de NTC is er vaak ook een spelteam dat activiteiten organiseert, bijvoorbeeld regionale (kano, roei en/of wrik)wedstrijden. Op admiraliteitsniveau vindt het overleg plaats (admiraliteitsraad) over spel en nautisch technische zaken.

Voorzittersoverleg regionale admiraliteiten

Twee keer per jaar wordt een overleg georganiseerd met de voorzitters van de regionale admiraliteiten, op eenzelfde moment als het overleg met regiovoorzitters. Een deel van het programma wordt samen gevuld. Dit om de samenwerking met de regio's te bevorderen. In het RA overleg worden bestuurlijke zaken besproken over het waterwerk. Dit overleg krijgt de status van 'landelijk overleg waterwerk' zodat in dit overleg ook de afvaardiging van de landelijke raad gekozen wordt. In dit (en de andere) overleggen kunnen de afgevaardigden van de landelijke raad klankborden met de achterban.

Speloverleg Waterwerk

Indien wenselijk kan er een overleg komen voor het afstemmen van spelzaken op het gebied van het waterwerk. Te denken valt aan speldagen, nieuwe insignes, nautische wedstrijden/activiteiten.

Overleg Nautische Opleidingen

Vanuit de Scouting Academy wordt een aantal keer per jaar een Overleg Nautische opleidingen georganiseerd, waarbij de leden van de nautische commissies van de RA's en de werkgroepen (zoals de Zeilschool, de theorie examenbank, het team Sleeptraining en het team Training motordrijver) de koers voor de nautische opleidingen uitstippelen. Indien nodig worden separate werkgroepjes geformeerd om onderwerpen nader uit te werken. De samenstelling van de werkgroepjes is afhankelijk van welke onderwerpen er uitgewerkt moeten worden.

Kennisnetwerk waterwerk

Het Kennisnetwerk waterwerk bestaat uit personen en werkgroepen met specifieke kennis hebben op het gebied van het waterwerk. Zij zijn de vraagbaak voor veelal technische en juridisch vragen. Tijdens themabijeenkomsten delen zij hun kennis met RA's en individuele groepen die er belang bij hebben (bijvoorbeeld groepen met een wachtschip tijdens de wachtschepen dag).

Projecten waterwerk

De projecten hebben hun eigen (voorbereidings-/afstemmings-)bijeenkomsten. Bijvoorbeeld de zoemdagen voor het Nawaka. Projectteams gebruiken de overige overlegmoment om het waterwerk te informeren en werving voor deelnemers en medewerkers te doen.

Landelijk Netwerk Waterwerk

Periodiek (bv 2x per jaar) zal er een overleg zijn tussen de landelijke teams die zich met waterwerk gerelateerde zaken bezighouden. Hier nemen de betrokken beroepskrachten en vrijwilligers aan deel. Afhankelijk van de onderwerpen die op de agenda staan, kunnen verschillende teams aanhaken. De Coördinatoren waterwerk (2x vrijwilligers) zullen dit overleg voorzitten.

Deelnemers aan de overleggen

Per kolom (per landelijk team) wordt gekeken met wie zij het overleg voeren. Afhankelijk van het onderwerp worden de stakeholders benoemd. Meestal vindt overleg plaats met een afvaardiging van de RA's, maar landelijke teams kunnen ook direct overleg met groepen hebben. Dit gebeurt

bijvoorbeeld bij spel (landelijke waterspeldag) en bij het kennisnetwerk met de wachtschependag. Op deze wijze vindt het verticaal overleg per thema plaats.

Daarnaast zijn er horizontale overleggen. Zo overleggen de groepen binnen de Admiraliteiten en is er het Landelijk Netwerk Waterwerk waar de landelijke teams met elkaar overleggen en afstemmen.

Beslissingsbevoegdheid

In de landelijke raad worden de beslissingen genomen die (grote) impact hebben op de vereniging. Natuurlijk hoeven niet alle beslissingen daar genomen te worden. In principe worden de beslissingen zo laag mogelijk in de organisatie genomen en dient er zo veel mogelijk participatief gewerkt te worden zodat iedereen betrokken is bij het tot stand komen van de beslissingen. Afgewogen moet worden wat de impact van een beslissing is en hoe gevoelig het onderwerp ligt. Is men unaniem of is er grote verdeeldheid. Vraagstukken met een kleine impact en die geen andere overlegstructuren raken, kunnen binnen een Landelijk team besloten worden. Sommige beslissingen liggen dus binnen de kaders van een eigen Landelijk team (kleur insignes binnen Landelijk team Spel), sommige beslissingen neemt het landelijk bestuur en allen grote beleidswijzigingen gaan richting LR.